

Alès

CONTRIBUTION TERRITORIALE UNIQUE

SRDEII – Région Occitanie / Pyrénées Méditerranée

Schéma Régional de Développement Economique d'Innovation et d'Internationalisation

Restitution réalisée par

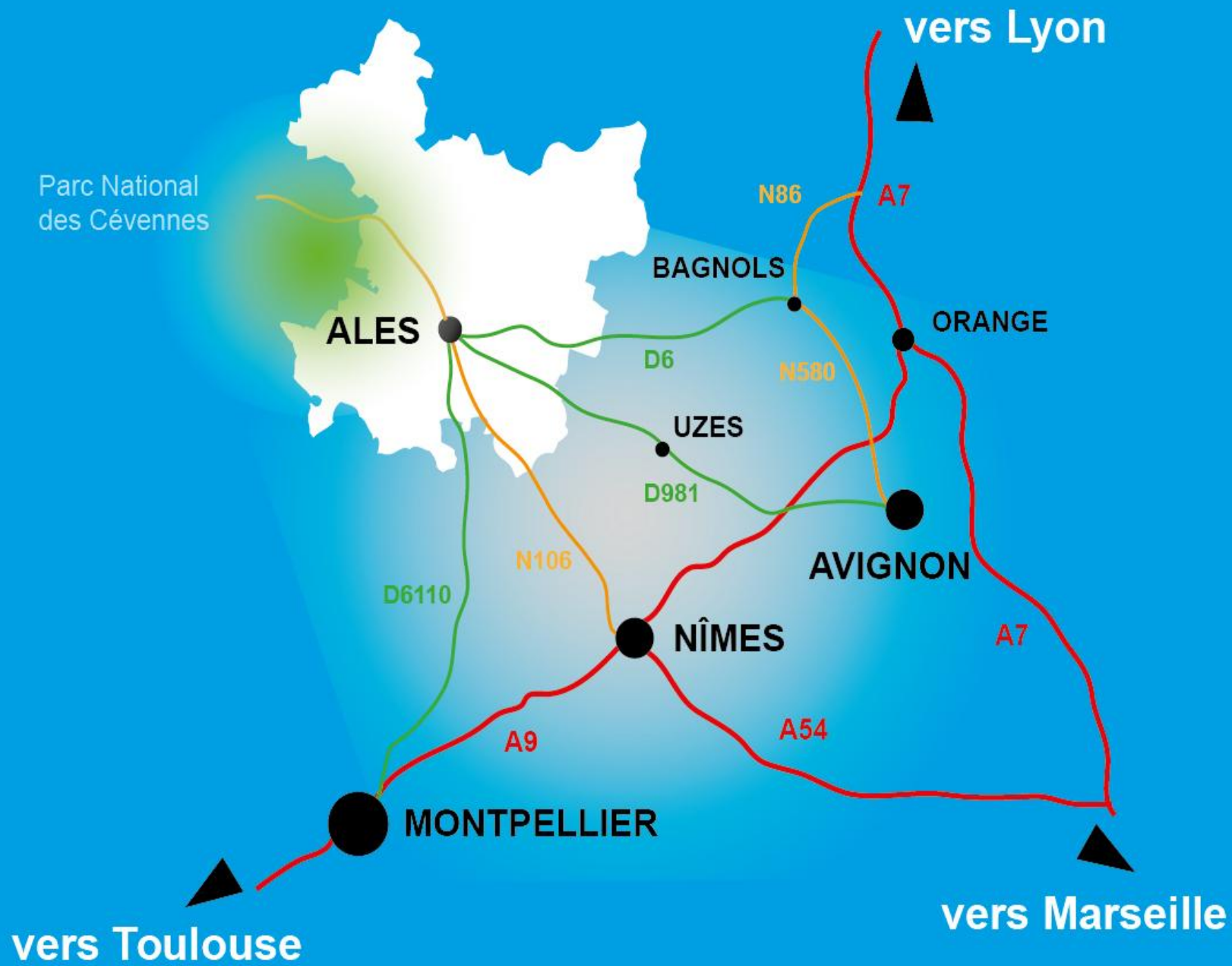


Agence de développement Alès-Cévennes

Guichet Unique du bassin alésien







1	Une contribution territoriale unique		P 5
2	Un diagnostic partagé du territoire d'Alès		P 7
	Les données clés	P8	
	Les marqueurs du territoire	P9	
	L'écosystème entrepreneurial alésien	P10	
3	Une dynamique de croissance à soutenir		P 11
	La performance de l'écosystème	P12	
	Les défis à relever	P13	
4	Une ambition territoriale partagée : axes d'intervention		P 14
	1. Innovation et Créativité	P16	
	2. Mécanique et mobilité durable	P18	
	3. Agro-alimentaire	P20	
	4. Eco-industrie	P22	
	5. Sous-traitance industrielle	P24	
	6. Agri-ressources	P26	
	7. Cadre de vie et services de proximité	P28	
5	Synthèse		P 31

1

**Une contribution
territoriale unique**

Démarche engagée,
impulsée et conduite
par Alès Myriapolis



Une démarche innovante de concertation élargie, pour apporter une contribution commune des acteurs économiques du territoire

1

Des ateliers avec les acteurs économiques pour définir les besoins et attentes en matière d'outils et de politiques publiques.

Entreprises et acteurs dans les secteurs d'activités majeurs du bassin : ARCADIE, LFB Biomufacturing, Duqueine Engineering, Bambouseraie des Cévennes, AXENS, NTN SNR, Crouzet, Rev Inside, Ecole des Mines d'Alès, Leader Alès, Cave de Saint Maurice, Hôtel B&B, AFPA, SAEM'Alès, Alès Agglomération .



2

Des tables rondes organisées dans le cadre d'un club de l'économie « un bassin industriel à l'heure des nouveaux défis économiques »

3

Des entretiens avec les décideurs politiques en charge du développement économique, innovation et formation.

- **Alès Agglomération** : Jalil Benabdillah, 1^{er} Vice Président en charge du développement économique
- **Chambre de Commerce et d'Industrie d'Alès** : Francis Cabanat, Président
- **Etat** : Olivier Delcayrou, Sous-préfet d'Alès
- **Office de Tourisme communautaire** : Daniel Lelièvre, Président

- **Ecole des Mines d'Alès** : Bruno Goubet, Directeur
- **Chambre d'Agriculture du Gard** : Patrick Compan, Vice-Président
- **Chambre des Métiers du Gard** : Serge Martin, Directeur de l'Emploi et des Entreprises

2

Un diagnostic partagé du territoire

152 000

Habitants en 2013

+0,90%

Démographie 2007 -2012

31,2%

De la population a plus de 60 ans (moyenne nationale 23,6 %, moyenne LRMP 26,7%)

2000

Étudiants en études supérieures

16,4%

Taux de chômage T1/2016

43,6 %

De foyers imposables

LRMP : 52 %

Sources : DGFIP 2011 – Insee 2012 – 2013 – Taxe de séjour 2015



13%

Taux moyen de création d'entreprises 2006-2015



97%

Des entreprises ont moins de 10 salariés
LRMP : 95 %



48 000

 Emplois occupés

14 000

 Etablissements

Dont 7% d'établissements industriels

TERRITOIRE RURAL

80 % de communes rurales

5% des établissements du bassin sont dans le secteur agricole, 22500 hectares cultivés.

Surfaces Agricoles 2012 Bassin d'Alès : 16,9%

TOURISME

+ 69 % d'embauches entre 2008 et 2012 sur l'agglomération Alésienne. 32 000 lits marchands pour 1700 établissements et plus de 700000 visiteurs dans les 10 premiers sites touristiques du Pays Cévennes.

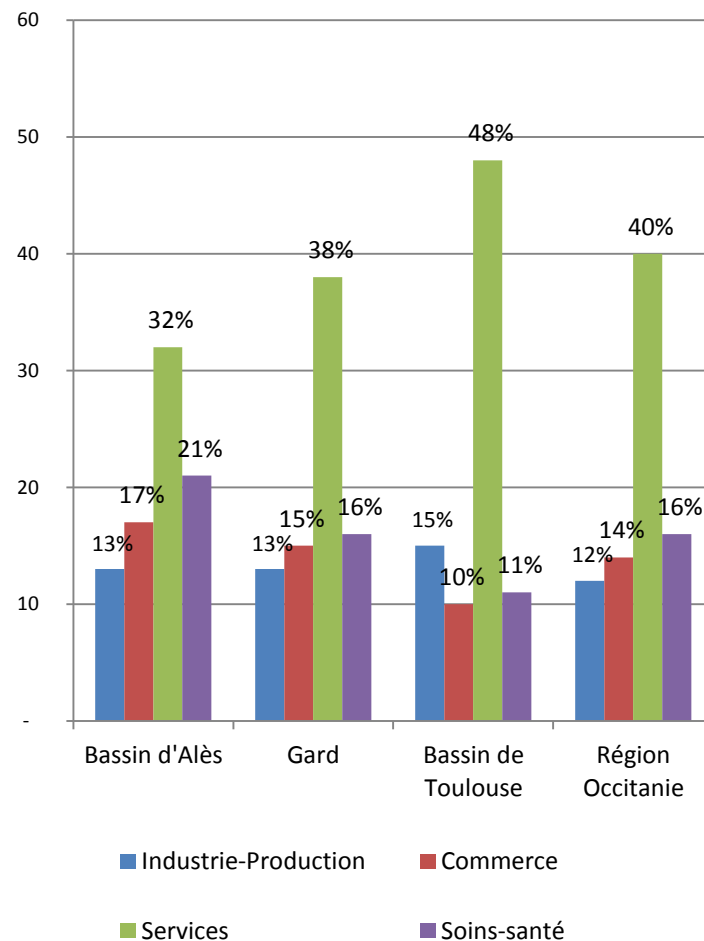
Les chiffres clés

Alès

Du bassin Alésien

Territoire d'Alès Myriapolis - 98 communes

Répartition des emplois



INNOVATION

R&D Ecole des Mines
pépinières d'entreprises
Sud Fluor
Concours centre de ressources
Alès technologiques
Audace CECLO

INDUSTRIE

2 Systèmes Laboratoire GEI
Productifs Institut Sciences
Locaux NTN SNR des Risques
13% des emplois
dense tissu CROUZET
sous-traitance LFB SDTech Merlin
Main d'œuvre qualifiée Gérin
Solvay-Axens

AGRICULTURE
VITICULTURE

Circuits locaux filières courtes
22 500 ha cultivés bois énergie
10% des établissements
filiales 1 100 exploitations
émergentes Produits du
démarches terroir AOC,
développement foncier agricole IGP, Labels Bio

TOURISME &
QUALITE DE VIE

+11% de population en 10 ans
scène nationale 3 000
Ville porte associations
UNESCO Bambouseraie
1 000 km de chemins
de randonnée
32 000 lits Train à vapeur
marchands eaux vives
thermalisme art circarssien

ECOSYSTEME ENTREPRENEURIAL

Mobilisation de tous les acteurs pour une reconversion industrielle réussie

Création du Pôle Mécanique (plateforme industrielle de 90 hectares spécialisé dans l'éco-mobilité et les sports mécaniques), mise en place de 90 espaces d'accueil à vocation économique, création d'Alès Myriapolis comme guichet unique, des réseaux d'acteurs réunis autour d'un modèle unique de gouvernance public et privé et de partenariats (pôles de compétitivité, enseignement & recherche, pépinières & incubateurs, réseaux d'appui, établissements publics, chambres consulaires).

LES MOTEURS DE REUSSITE DE LA RECONVERSION DU BASSIN

- Lucidité et capacité à faire des choix
- Réactivité et engagement
- Actions et culture du résultat
- Mobilisation de tous les acteurs au service de l'économie

DES MARQUEURS PRODUCTIFS FORTS

- Coordination de systèmes productifs innovants autour de pôles d'excellence et de l'Ecole des Mines
- Un réseau d'entreprises structuré et des compétences techniques et des plateformes technologiques reconnues

LES RELAIS DE CROISSANCE

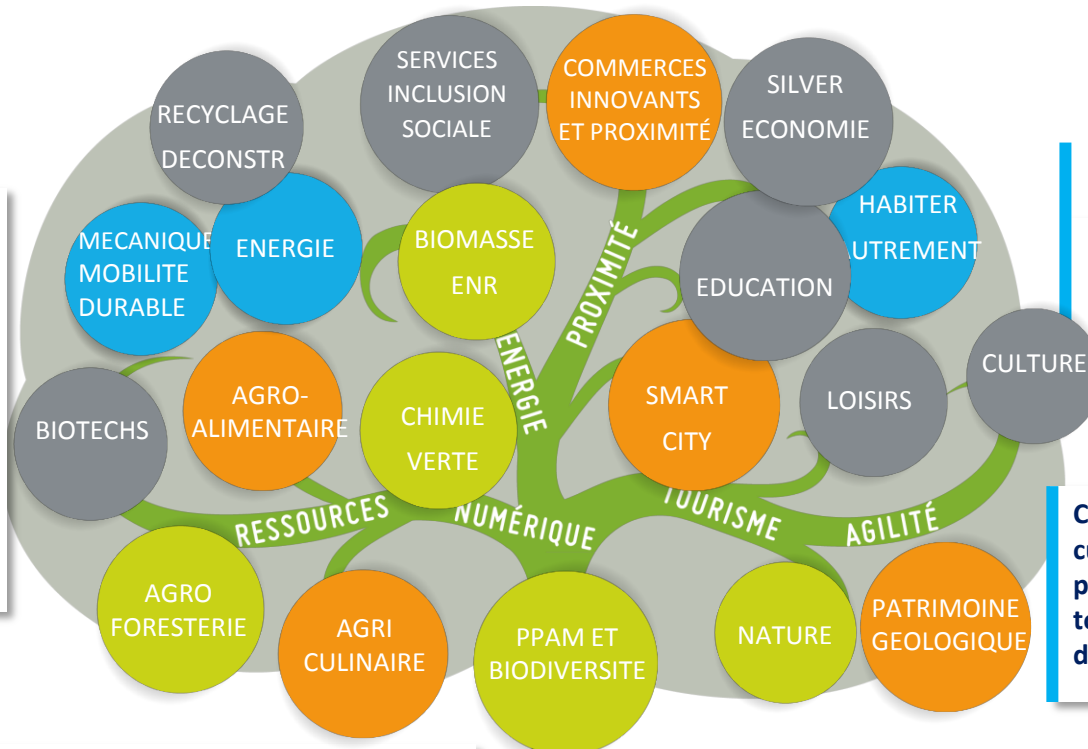
- Une ambition autour de l'industrie du futur et de l'agroalimentaire
- La culture de la fertilisation croisée : l'innovation et la mise en réseau
- Un cadre de vie attractif et une destination résidentielle porteuse d'activités économiques



**Une dynamique de
croissance à soutenir**

La Performance de l'écosystème

Tirer profit du positionnement du bassin, de notre Histoire et notre cadre de vie : un ADN en renouvellement vers l'Industrie du Futur, interface de plusieurs secteurs d'excellence (aéronautique, énergie, chimie, et agro alimentaire...)



Partir de nos problèmes et développer les activités qui doivent en découler > l'ESS

Conforter la destination culturelle et assumer un positionnement touristique à proximité des 3 métropoles voisines

Réinvestir et valoriser les espaces agricoles et naturels et leur chaîne de valeur

DÉFIS

RESSOURCES

OPPORTUNITÉS

Economiques
Ecologiques
Énergétiques
Sociaux

Jeunesse
Talents
Ecole des Mines
Infrastructures
Recherche & Innovation

Pôle Mécanique
Tissu productif
Patrimoine naturel
Biodiversité
Scène nationale
Destination Cévennes

Révolution numérique
Transition énergétique
Economie collaborative
Patrimoine Naturel Unesco
Développement Bassin Industrie du Futur tête de pont

Autour des filières productives d'excellence, consolider l'écosystème alésien

- Valoriser les capacités **d'essaimage des pôles d'excellence** : soutenir la dynamique start-up, assurer la fonction d'accélération d'entreprises
- Conforter un réseau de **sous-traitants industriels** pour les secteurs d'excellence nationaux (aéronautique, énergie et chimie, automobile)
- Soutenir cet écosystème en lui donnant les outils pour **l'international**, pour la **transition numérique** et pour la **fabrication additive**.
- Favoriser la création de nouveaux **espaces économiques** au sud du territoire pour permettre l'accueil d'entreprises

S'appuyer sur les ressources agricoles et naturelles pour dessiner une trajectoire productive valorisant l'environnement et le cadre de vie

- Valoriser le **potentiel** des terres agricoles pour soutenir la croissance des acteurs du secteur agroalimentaire alésien (*ARCADIE, COUDENE, SENFAS, VERFEUILLE...*), dans une logique d'approvisionnement local
- **Renforcer la chaîne de valeur de transformation et de valorisation** (*abattoir, comptoir professionnel*), pour soutenir l'émergence d'une filière agricole et circuits courts.
- Structurer une démarche territoriale de **labellisation et de reconnaissance d'excellence** des productions agricoles (Baron des Cévennes, Châtaignes, PPAM, Oignons doux, Pélardon, ...)

Passer d'une économie de dépendance sociale réceptive à une économie résidentielle productive

- **Soutenir la diffusion et production culturelle** autour de 3 marqueurs d'excellence :
 - **Scène national du Cratère**,
 - **Pôle national du cirque** (et arts circassiens)
 - **Richesses géologiques des Cévennes**
- **Développer des services dédiés innovants** pour les seniors et construire une destination résidentielle de référence
- **Consolider une destination touristique, de loisirs et d'activités de pleine nature**, à 360° autour des Cévennes du Sud, stratégie d'alliance (Romanité, Provence, Ardèche, Littoral)

4

**Une ambition territoriale
partagée : axes
d'intervention**

AMBITIONS ET AXES D'INTERVENTION

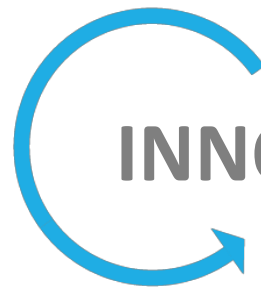


DIAGNOSTIC

- Un territoire d'innovation et d'esprit d'entreprendre
- L'innovation au cœur du processus de reconversion de ce bassin industriel.

Des outils nombreux au service de la création d'entreprises :

- L'EMA et son incubateur technologique de 1^{er} plan
- 11 000 m² d'espaces d'accueil en pépinières d'entreprises
- Des Plateformes technologiques connues et reconnues autour des domaines d'excellence de l'EMA (environnement/risques industriels & technologiques/mécatronique)
- Un concours national de création d'entreprises Alès Audace
- Un tissu d'acteurs au service de la création d'entreprises (consulaires/couveuses/agence de développement)



INNOVATION & CREATIVITE

AMBITIONS

- Promouvoir l'esprit d'entreprendre et favoriser l'accès aux dispositifs d'accompagnement
- Renforcer et pérenniser cet écosystème entrepreneurial de proximité
- Soutenir l'innovation en entreprise et la transformation numérique
- Faire du hub créativité de l'EMA, un lieu reconnu nationalement pour l'émergence de projets et un centre de fabrication additive
- Proposer des financements de proximité en complément des dispositifs régionaux

AXES D'INTERVENTION



Aides aux entreprises

- Promouvoir les dispositifs type guichet unique pour l'entrepreneuriat
 - > Faciliter l'accès aux dispositifs d'aides et d'accompagnement
 - > Regroupements et permanences des acteurs départementaux et/ou régionaux
 - > Espace de coworking,
 - > Synergie et interconnexions entre les différents porteurs de projets, les entreprises locales, les réseaux d'entreprises, facteur de développement et d'ancrage territorial des emplois
 - > Animations thématiques et conférences
- Des financements adaptés
 - > Financement de l'innovation, et de la pré-industrialisation pour les besoins de 200 000 à 500 000 €
- Mise en place de financements locaux pour l'amorçage et le 1^{er} développement : l'épargne locale vers des projets de start-up
- Vers des accélérateurs de croissance de proximité, s'appuyant sur l'expertise et le label d'entrepreneurs locaux.



Innovation

- Soutenir la création d'activités innovantes par le maintien du Concours « Alès Audace »
- Faciliter la mise en relation start-up et futurs associés (financement d'experts, plateforme de sourcing,..)



Immobilier et foncier

- Hub créativité EMA, espace dédié au développement des innovations autour des dynamiques collaboratives, des processus de créativité et des outils de prototypage rapide.
- Centre de ressources Usine du Futur, accompagner les PME vers la transformation numérique et la fabrication additive autour des métiers de l'auto / aéronautique, matériaux / outillage industriel.



ESS

- Favoriser la création d'activités dans l'ESS et l'innovation sociale :
- Maison de l'ESS en Quartier Politique de la Ville à Alès
 - Favoriser l'insertion des publics en difficulté via la formation aux outils numériques (école de codeurs)

DIAGNOSTIC

Le Pôle Mécanique Alès Cévennes :
Plateforme industrielle de 90 hectares , dédiée à la création ou au développement d'activités liés aux sports mécaniques et à la mobilité.

Une filière économique structurée des grands groupes industriels, aux pme-pmi, ou start-up :

600 acteurs, 1100 emplois.

Une reconnaissance dans ces domaines notamment les Rencontres Internationales des Véhicules Ecologiques.



MECANIQUE & MOBILITE DURABLE

AMBITIONS

Prendre appui sur ce pôle d'excellence reconnue pour :

- Essaimer vers la mobilité durable décarbonnée
- Soutenir la digitalisation des process de production et d'innovation dans cette filière
- Développer des plateformes de ressources transversales
- Engager une démarche Living Lab tourné vers les usages véhicules décarbonés / Handicap / Dépendance

AXES D'INTERVENTION



Aides aux entreprises

- Création d'un cluster local « Mobilité » et développement de la filière véhicule historique
- Mise en place de nouveaux dispositifs de formation autour des métiers et de la maintenance des véhicules électriques
 - > Université numérique des sports mécaniques (MOOC-SPOC)
 - > Création de nouvelles formations en lien avec les professionnels du Pôle Mécanique
- Accompagner à la transformation numérique des Pme-Pmi
- Dossier unique de subvention pour plus de facilité et de réactivité



International

- Devenir une market place internationale pour la mobilité durable/ Rencontres Internationales de Véhicules Ecologiques (RIVE)/partenariat avec le Maroc



Innovation

- Mettre en place un Mobility Living Lab autour des usages et services liés à la mobilité, au handicap et à la dépendance, s'appuyant sur l'EMA, sa plateforme mécatronique et l'ensemble des acteurs locaux..



Attractivité

- Labellisation French TECH sur la mobilité durable
- Des démarches de Marketing territorial ciblées, en lien avec les autres cluster régionaux (automotech)
- Mise en place de partenariats avec grands groupes (Total)

DIAGNOSTIC

Des entreprises de renom à croissance exponentielle qui activent l'écosystème alésien pour renforcer leur base productive et leurs approvisionnements locaux



Des démarches qualité excellence, issues des produits du terroir déjà reconnus, Baron des Cévennes, Pélardon, Châtaigne.

AGRO ALIMENTAIRE

AMBITIONS

S'appuyer sur l'écosystème productif pour:

- Mobiliser les productions issues de l'agriculture locale
- Moderniser et diversifier les chaînes de transformation
- Soutenir l'émergence de filière agri et agro culinaires autour de produits haut de gamme excellence
- Développer la reconnaissance de l'excellence des productions , assurer leur promotion

AXES D'INTERVENTION



Aides aux entreprises

- Dispositifs régionaux d'accompagnement « jeunes agriculteurs » plus souple que la Dotation Jeunes Agriculteurs
- Dossier unique de subvention d'investissement ou appel à projet
- Aides au conseil pour les agriculteurs en filière courte, sur les produits de qualité, aide à la négociation avec les acheteurs
- Subventions IAA incitant à des contrats d'approvisionnement local (structuration filière en amont et en aval, démarches qualité)



International

- Market place filière agri culinaire > partenariat avec autres territoires (Pays Basque, Drôme...)



Immobilier et foncier

- Comptoir professionnel associant exploitants/éleveurs (valorisation et transformation de leurs productions) et espaces vitrine pour la diffusion des produits
- Dispositifs de soutien à l'acquisition de terres agricoles (pépinières agricoles)



ESS

- Soutien aux nouvelles formes de commerces solidaires



Attractivité

- Soutien aux démarches de labellisation des productions
- Marketing territorial des productions / Sud de France
- Appui aux projets mêlant tourisme et productions locales

DIAGNOSTIC

Un écosystème d'acteurs, plus de 70 entreprises au cœur des solutions de développement durable (traitement de l'eau, des effluents, de l'air, gestion et valorisation des boues et déchets, risques industriels, etc).

Un territoire reconnu pour ses démarches environnementales (Agenda 21_TEPOS-Marianne d'or du développement durable).



AMBITIONS

Prendre appui sur ce pôle d'excellence pour s'ouvrir sur **les CLEAN TECH:**

- Mobilisation de grands donneurs d'ordre (EDF, SANOFI, AREVA, BRL)
- Soutien à la digitalisation des process de production et internationalisation
- Développement des plateformes de ressources transversales
- Synergies de politiques publiques avec BAGNOLS SUR CEZE et autres bassins industriels



AXES D'INTERVENTION



Aides aux entreprises

- Favoriser la création d'activités dans ces domaines de l'industrie (essaimage/sourcing de nouveaux projets)
- Dossier unique de subvention pour l'investissement R&D et matériel
- Favoriser les groupements d'entreprises, l'organisation avec les donneurs d'ordre



Immobilier et foncier

- Soutien aux collectivités pour la création de ZAE et d'immobilier dédié
- Soutien à l'investissement des plateformes technologiques



Innovation

- Favoriser le transfert technologique laboratoire/start-up/pme-pmi
- Financement des contrats de recherche Entreprise/laboratoire
- Soutien aux projets de partenariat TPE / Industriels



ESS

- Promouvoir l'économie circulaire dans les domaines de l'environnement et de l'énergie
- Projet de la Ressourcerie (dynamiser le circuit de collecte / recyclage des déchets par la mutualisation des services ressourcerie et déchèterie)



International

- Market place Européenne des Clean Tech (chimie verte, eau, recyclage)
- Intégrer le réseau des territoires Clean Tech



Attractivité

- Partenariats avec les pôles de compétitivité et les autres territoires Bagnols / Nîmes / Vallée du Rhône
- Marketing territorial ciblé autour de ces labels

DIAGNOSTIC

Un écosystème capable de fournir des compétences pour les secteurs industriels leader. Chimie, Mécanique de précision, Energie, et Aéronautique).

Des savoir-faire et des compétences reconnues.



SOUS TRAITANCE INDUSTRIELLE

AMBITIONS

Devenir une market place de la sous traitance industrielle du Futur

- Soutenir la digitalisation des process de production des PME PMI
- Développer des plateformes de ressources transversales et intégrer des réseaux de donneurs d'ordre
- Engager des partenariats stratégiques inter bassin industriels : Béziers, Gard Rhodanien

AXES D'INTERVENTION



Aides aux entreprises

- Dossier unique de subvention, soutien R&D et innovation
- Valorisation des savoir-faire et des compétences locales / Ambassadeurs économiques
- Favoriser les dispositifs de groupements d'entreprises



Innovation

- Soutenir la création d'activités innovantes par le maintien du Concours « Alès Audace »
- Faciliter la mise en relation start-up et futurs associés (financement d'experts, plateforme de sourcing,..)



- Formations sur les techniques de la fabrication additive (formations continues et initiale)

International

- Favoriser le réseau d'ambassadeurs économiques locaux et régionaux



Immobilier et foncier

- Soutien aux collectivités dans les projets de ZAE et d'immobilier dédié
- Centre de ressources Usine du Futur, accompagner les PME vers la transformation numérique et la fabrication additive autour des métiers de l'auto / aéronautique, matériaux / outillage industriel.



ESS

- Promouvoir auprès des publics prioritaires, la formation et l'apprentissage dans les métiers de l'industrie



Attractivité

- Label French Tech Industrie du futur
- Marketing territorial ciblé à l'échelle régionale

DIAGNOSTIC

Sur le bassin d'Alès :

Données SCOT PAYS-CEVENNES 2010

40 000 ha agricoles, 130 000 ha d'espaces naturels remarquables, 116 000 ha de surfaces forestières.

Cultures dominantes (vignes et céréales), mais des micro filières en devenir (Plantes aromatiques méditerranéennes / Châtaignes/ Pin)

Des paysages préservés (Parc naturel des Cévennes / classement Unesco) offrant cadre de vie de qualité et des potentiels touristiques



AGRI RESSOURCES

AMBITIONS

S'appuyer sur le pôle d'excellence agroalimentaire pour :

- Accompagner l'exploitation et la valorisation des ressources agricoles
- L'étendre aux ressources naturelles et forestières en appui à la politique environnementale et celle de valorisation du cadre de vie portée par Alès depuis des années (filiale bois / énergie).
- Préserver et sécuriser la ressource en eau pour permettre le développement et la préservation des terres cultivées

AXES D'INTERVENTION



Aides aux entreprises

- Dispositifs régionaux d'accompagnement « jeunes agriculteurs » et exploitants forestiers
- Accompagnement et parrainage des jeunes agriculteurs
- Des dispositifs adaptés en complément des dispositifs européens trop complexes



Immobilier et foncier

- Outils pour l'acquisition et le portage de terres agricoles, naturelles et forestières (pépinières agricoles...)
- Soutenir les investissements pour assurer la ressource en eau et diversifier les modes d'approvisionnement



Innovation

- Soutenir l'innovation dans l'agriculture biologique et l'alimentation, saine et durable (agroforesterie, aliment du futur)



ESS

- Valoriser et faire connaître les métiers de l'agriculture



International

- Renforcer les démarches régionales à l'export, la lisibilité des produits régionaux



Attractivité

- Labellisation des productions
- Marketing territorial autour de la filière bio et l'agriculture alternative et de la qualité de vie en milieu rural

DIAGNOSTIC

Un cadre de vie d'excellence pour une destination choisie.

Climat méditerranéen, foncier et immobilier attractifs, la moyenne d'équipements par habitant la plus élevée du Gard, 500 places en crèches; 87 écoles, 47 formations supérieures, 3000 associations, 1 scène nationale de théâtre, 1 école nationale de cirque, 1 conservatoire de musique, 1000 km de chemins de randonnée, 1^{er} hôpital HQE de France.

Grands événements : Festival du cinéma Itinérances, Cratère Surface, les Fous Chantants, Féria d'Alès, Alès'Trem.



CADRE DE VIE ET SERVICES DE PROXIMITE

AMBITIONS

Miser sur notre cadre de vie et sur la création du bien vivre qui allient:

- Une offre culturelle de renom
- Une ville centre bien équipée
- Un modèle du bien vivre
- Une territoire référent en termes de transition écologique et environnementale
- Un cadre de vie favorable à la silver économie
- Une ambition de tourisme haut de gamme avec des projets structurants (Eco Site Golfique, Thermalisme)

AXES D'INTERVENTION



Aides aux entreprises

- Guichet unique Entrepreneuriat
- Services et Formation professionnelle autour de la Silver Economie
- Un accompagnement spécialisé des conjoints
- Des outils financiers adaptés pour la reprise des activités artisanales, commerciales et de service



Innovation

- Nouvelles formes d'habitats et de services en faveur des séniors et de la dépendance (résidences pour séniors, habitats participatifs)
- Développement du néo-thermalisme



International

Une offre culturelle à conforter et à développer à travers des partenariats internationaux (Canada/Maroc/Cratères Surfaces)



Immobilier et foncier

- Soutien aux Maisons Médicales de villes moyennes
- Soutien aux revalorisations commerciales des centres-villes
- Soutien à l'investissement des projets de nouvelles formes d'habitats
- Des dispositifs pour le maintien du tissu médical et commercial et artisanal des cœurs de ville et territoires



ESS

- Accompagner le développement de la silver économie en favorisant l'emploi et la formation dans le secteur des services à la personne



Attractivité

- Infrastructures routières au sud de l'agglomération et desserte ferroviaire
- Événements économiques et culturels à vocation internationale

NOS REBONDS ECONOMIQUES :
UNE CROISSANCE RENOUVELLEE

NOTRE HISTOIRE

NOTRE CADRE DE VIE D'EXCELLENCE:
LA SIGNATURE CEVENOLE

NOS MARQUEURS

L'ECO SYSTEME ENTREPRENEURIAL &
DE CREATIVITE ALESIEN

AUTOUR DE L ECOLE DES MINES, UN
SITE TECHNOLOGIQUE (formation/
recherche/ innovation)

UNE CONCENTRATION DE
SENIORS & MIGRATION
URBAINE DE JEUNES

TERRES CEVENOLES & GARRIGUES:
RESSOURCES AGRICOLES &
NATURELLES

RESEAU & DYNAMIQUES
PARTENARIALES

NOS AMBITIONS

DIGITALISATION
Hub Créativité (EMA), Living Lab Enoll,
Fab lab

UNE MARKET PLACE DE LA
SOUS TRAITANCE INDUSTRIELLE

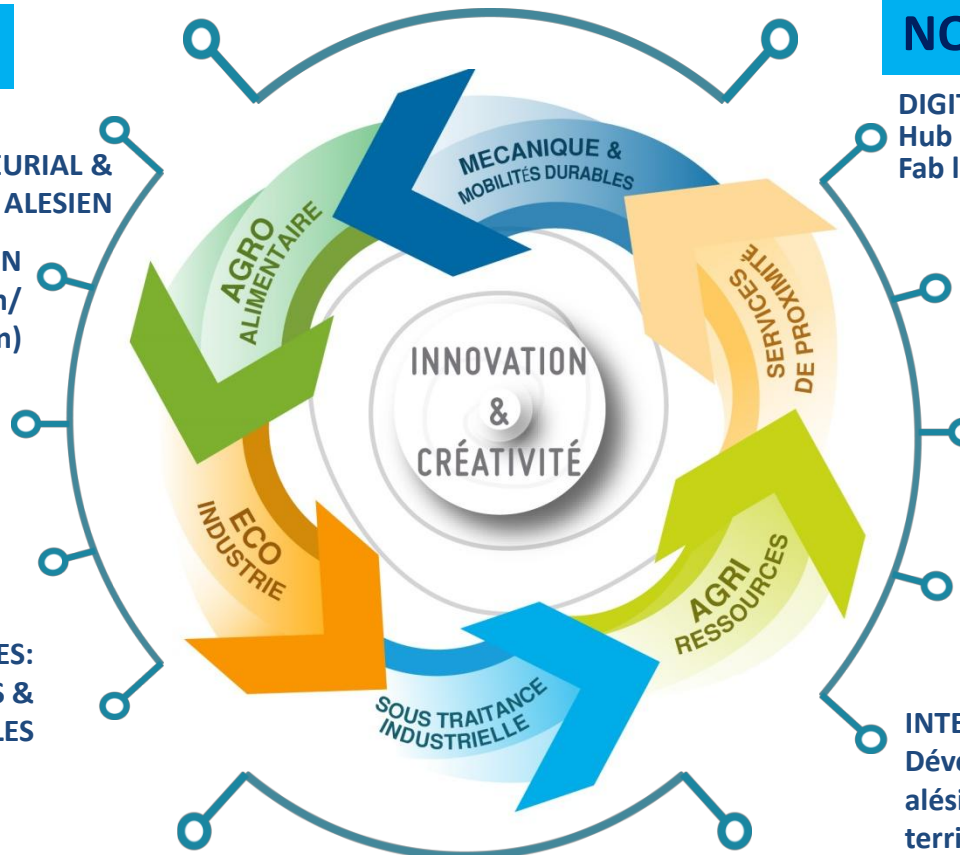
UNE DESTINATION
CULTURELLE & RESIDENTIELLE
D'EXCELLENCE

PARTENARIATS STRATEGIQUES
Toulouse, Bagnols, Nîmes, Lyon,
Canada, Maroc

INTERNATIONALISATION
Développement marchés TPE/PME
alésiennes et accueil TPE /PME
territoires partenaires

GOVERNANCE

INGENIERIE FINANCIERE
PUBLIC/PRIVE



Synthèse

Une contribution territoriale commune : la traduction des ambitions économiques partagées

Après la fermeture des mines, l'histoire récente du bassin Alésien est celle du défi de sa reconversion. Ce défi a été relevé, d'une mono activité industrielle, Alès a su se transformer en un territoire dynamique où innovation, créativité, travail partenarial ont permis de retrouver une croissance démographique et de construire une stratégie de développement économique autour de l'éco-industrie, de l'automobile et des sports mécaniques et de l'agro-alimentaire.

Le chômage et le faible niveau de qualification sur le bassin sont encore les objectifs prioritaires de l'ensemble des acteurs.

De par cette histoire, les rebonds économiques qu'il a fallu impulser, les projets à construire et mettre en place, les acteurs privés et publics se sont toujours mobilisés ensemble dans le même but, soutenir le développement économique du territoire et donc l'emploi.

C'est cet écosystème mobilisant les acteurs publics et privés autour d'un projet commun qui est l'ADN de ce bassin.

La contribution territoriale ainsi présentée en est encore une fois la traduction.

La démarche : associer les principaux acteurs économiques à la définition des objectifs stratégiques à proposer dans la cadre du SRDEII



Alès Myriapolis, agence de développement économique du bassin alésien, a logiquement porté cette démarche définissant ainsi les ambitions communes en matière de développement économique pour le bassin alésien. Cette action est complémentaire aux contributions portées par chaque structure.

Une volonté de coopération entre territoire comme support aux stratégies de croissance

Ainsi, 3 autres contributions sont proposées au titre du SRDEII :

- Alès Agglomération et Nîmes Métropole dans le cadre du Pôle Métropolitain avec des ambitions et projets autour des filières risques, santé (silver économie), et des projets de parcs d'activités économiques ambitieux
- Alès Agglomération et Bagnols Agglomération sur le thème de l'industrie
- Alès Myriapolis dans le cadre du réseau Synersud-Rezo pep sur les besoins au soutien à la création d'entreprises

Une stratégie construite autour de 5 marqueurs qui caractérisent le bassin alésien

INNOVATION

INDUSTRIE

AGROALIMENTAIRE
& AGRICULTURE

TOURISME &
QUALITE DE VIE

ECOSYSTEME
ENTREPRENEURIAL

Des ambitions communes

Consolider
l'écosystème alésien
autour des filières
productives
d'excellence

S'appuyer sur les
ressources agricoles et
naturelles pour
dessiner une
trajectoire productive
valorisant
l'environnement et le
cadre de vie

Passer d'une
économie de
dépendance sociale
réceptive à une
économie
résidentielle
productive

Axes d'intervention

Sous-traitance industrielle du futur et clean tech : l'ambition industrielle du bassin alésien

- Devenir une market place de la sous-traitance industrielle du futur en consolidant les outils industriels existants, en mettant en œuvre un centre de ressources Usine du Futur s'appuyant sur les compétences de l'Ecole des Mines d'Alès, en soutenant la digitalisation des process de production pour les Pme-Pmi (aide à l'investissement et formation), en favorisant les dispositifs de groupements d'entreprises et les partenariats entre bassins industriels (Alès, Béziers, Bagnols, Toulouse...)
- Soutenir le développement de la filière éco-industrie et clean-tech autour des domaines de la chimie verte, de l'eau et du recyclage par :
 - > Le soutien à la création d'activités dans ces domaines industriels : soutien aux transferts technologiques, aux financements des dispositifs R&D et soutien à l'innovation y.c dans le domaine de l'économie sociale et solidaire (projet de Ressourcerie autour des déchets)
 - > Le soutien à l'investissement public pour des espaces économiques dédiées (plate-forme technologique ; création de parcs d'activités dédiés)

La filière mécanique et mobilité durable : un pôle d'excellence en plein développement

- Des acteurs à soutenir dans une logique de cluster pour garder compétitivité et innovation
- Des besoins de formation spécifiques autour de l'électronique embarquée et de la mobilité électrique (nouveaux produits/maintenance/services)
- La mise en place d'un projet de Mobility Living Lab autour des usages et services en lien avec la mobilité, le handicap et la dépendance ; s'appuyant sur les compétences de l'ensemble des acteurs locaux
- La promotion de cette filière et du pôle mécanique d'Alès comme facteur d'attractivité pour le territoire : Rencontres Internationales des Véhicules Ecologiques (RIVE), partenariats internationaux, labellisation Frech Tech sur la mobilité ...

Axes d'intervention

Agriculture et agro-alimentaire : une trajectoire productive valorisant l'environnement et le cadre de vie

- Mobiliser les productions issues de l'agriculture locale : appui au professionnels pour des démarches qualité, aides au conseil et au financement des investissements des agriculteurs, incitation financière auprès des IAA pour la mise en place de contrats d'approvisionnement local
- Soutenir la modernisation et la diversification des chaînes de transformation locales
- Promouvoir les productions locales d'excellence (Pélardon, Oignons doux, Chataignes, Viticulture biologique...)
- Accompagner et développer l'exploitation des ressources agricoles et forestières par la mise en place d'outils de mobilisation de terres agricoles et forestières et par la sécurisation de la ressource en eau
- Le soutien à cette filière comme support de cadre de vie en milieu rural et d'attractivité touristique (Agro-tourisme - classement Unesco du Parc Naturel des Cévennes)

Le soutien à l'écosystème et à l'ensemble des ces acteurs comme moteur de croissance économique et d'emplois

- Soutenir la dynamique entrepreneuriale locale :
 - > Un guichet unique de l'entrepreneuriat pour un accès simple à l'information et à l'ensemble des dispositifs de financements et de formation
 - > Des financements adaptés: aide à la création d'entreprise innovante, soutien à la phase de pré industrialisation (prototype-1^{ère} série)
 - > Des initiatives locales pour développer l'entrepreneuriat: Concours de projets Alès Audace
 - Soutenir et promouvoir la spécificité de l'Ecoles des Mines d'Alès autour de la Créativité en entreprises
- Faciliter l'accès aux outils et financements régionaux pour les entreprises :
 - > Dossier unique pour les demandes d'aides (subvention-appels à projet)
 - Une proximité et un lien entre la Région et les entreprises sur leur bassin de vie à organiser
- Soutenir les programmes d'immobilier et de foncier à vocation économique et agricole
- Maintenir et financer l'ingénierie territoriale de proximité
- Renforcer l'attractivité économique et le cadre de vie de notre territoire
 - > Par la valorisation de cet écosystème à travers des pôles d'excellence et des ambassadeurs économiques
 - > Par une ambition de tourisme haut de gamme (éco-site golfique-Thermalisme)
 - > Par une ville centre dynamique et équipée : attractivité commerciale en centre-ville, offre culturelle de renom, politique environnementale forte



Alès Myriapolis

Agence de Développement Economique Alès Cévennes

2 rue Michelet – 30100 ALES / Tél. 04 66 55 84 84 / contact@myriapolis.fr
www.alesmyriapolis.fr